

# あいのわ

■発行者 社会福祉法人あいの福祉会  
理事長 伊藤 良久

■連絡先

〒121-0012 東京都足立区青井4丁目30番5号

TEL:03-3849-1188 FAX:03-3849-7001

URL <http://www.ainowa.or.jp/>

■印刷・作成

足立区大谷田就労支援センター



足立あかしあ園 綾瀬あかしあ園 舎人あかしあ園 花畑あかしあ園 神明障がい福祉施設 足立区大谷田障がい福祉施設 竹の塚あかしあ園の杜 あいのわ支援センター



## 入所式



### 令和7年度を迎えて

理事長 伊藤良久

令和7年4月に新たに理事長に就任いたしました伊藤です。よろしくお願いいたします。



昨年、社会福祉法人あいの福祉会は、関係各位のご支援、ご指導のおかげをもちまして設立30周年を迎えることができました。衷心より感謝申し上げます。本年度は、次の30年に向けての新たなスタートの年にしたいと考えております。

さて、理事長としての最初の仕事は、辞令交付でした。今年度は新たに3名の職員を迎えました。あいにくの空模様でありましたが、丁度、満開の桜同様に希望に満ちた新人職員の顔を見ていると、法人の次代を支える柱の人材となるようしっかりと育成していかなければならないと改めて強く思いました。

この30年、社会環境が大きく変化しと認識しております。少子・高齢化の急速な進展と人口減少、リーマンショック後の長引く景気の低迷、女性の社会進出、ダイバーシティの考え方の広まりのほか、近年では、賃金水準の上昇、物価の高騰などがあげられます。こうした中で障がい福祉をめぐる環境、制度も変化しております。障がい者基本法の改正、最近では障害者差別解消法（平成25年制定）の改正と本格実施など、障がい者支援制度の整備、障がい者に対する企業を含む社会全体の理解の推進が図られました。当法人では、これまでも利用者ニーズの変化や様々な制度改正に対応し、事業の拡充と運営の改善に取り組んでまいりました。

本年度は、令和8年度から始まる、新たな中期事業計画を策定する年です。新たな計画はこれまでの30年を踏まえ、次の時代を見据えた、高質で継続可能な障がい福祉サービスの実現のための計画としていきたいと考えております。

新たな30年に向け、引き続き足立区などの行政機関、関係団体の皆様には、ご理解、ご支援をお願いいたします。

# 入所式

## 綾瀬あかしあ園



私事です約 10 年ぶりに綾瀬あかしあ園に戻り、久しぶりの生活介護に少し緊張しつつも、新鮮な気持ちで日々を過ごしています。そのような中、令和 7 年 4 月 3 日に新たな利用者 1 名を迎え、入所式を執り行いました。1 階の会場と各フロアをリモートでつなぎ、先輩たちの温かなまなざしと応援の中、新利用者の方は緊張されていたようですが、社会人としての第一歩を落ち着いて踏み出されており、穏やかで温かみのある式となりました。

これから多くの人と出会い、さまざまな経験を重ねて、日々の生活を豊かなものにしていただけたらと思います。私たち職員も、全力でサポートしてまいりますので、これからどうぞよろしくお願いいたします。（森記）

## 舎人あかしあ園



舎人あかしあ園では、令和 7 年 4 月 4 日に入所式を執り行いました。本年度は新たに 2 名の方が入所され、総勢 32 名でのスタートとなりました。

当日は天候にも恵まれ、桜も満開の中、ご来賓の方々、在籍利用者にもご臨席いただき、穏やかな雰囲気の中で式を執り行うことができました。

歓迎の拍手の中、新たな利用者の方が入場され、利用者代表の方からの歓迎の言葉とお祝いの花束が贈られました。その後、新利用者のお二人から、これからに向けた力強いコメントをいただきました。

それぞれのご経験を活かしながら、今後の希望も含め、たくさん思い出を共に築いていけるよう、私たちも丁寧に支援してまいります。今年度も新たな仲間を迎えた舎人あかしあ園をどうぞよろしくお願いいたします。（塩田記）

## 神明福祉作業所



この度、神明福祉作業所に新たに 1 名の方が入所され、令和 7 年 4 月 7 日に入所式を執り行いました。ご両親がご用意されたコサージュを胸に、ご両親とともに式場へ入場されました。

式典では理事長、総合施設長からのお祝いの言葉、そして卒業校の先生からのメッセージをご紹介させていただきました。グループの仲間からも花束が贈られ、新利用者の方も笑顔で受け取られていました。

式典のはじめは緊張された様子でしたが、来賓の皆さまや職員、グループの仲間に見守られながら、終盤はにこやかな表情で皆さんと記念撮影をされ、和やかな雰囲気のなかで入所式を終えることができました。

新利用者の方はすでに活動や作業にも参加され、意欲的に取り組まれています。これからの毎日が充実したものとなるよう、私たちも精一杯お手伝いしてまいります。今後とも、どうぞよろしくお願いいたします。（市川記）



# 新任管理職・昇進管理職挨拶



法人本部 常務理事 佐野 佑

このたび令和 7 年 3 月 11 日に開催されました理事会にて選任され、本年度より常務理事に就任しました。

就任に際しましては、その責任の重大さを痛感し身の引き締まる思いですが、誠心誠意、真摯にご利用者・ご家族、そして自らの職責に向き合うと共に、法人のこれまでの歴史と諸先輩方の思いをしっかりと引き継ぎ、法人運営を前に進めてまいりたいと考えております。また、法人の持続的な発展のため、ご利用者の直接支援にあたる職員が働き甲斐を持ち、長く勤め続けられる職場環境づくりを進める事も自身の責務であると強く認識しております。

法人理念である地域共生社会実現のため、管理職・職員一丸となり精一杯の努力を重ねてまいりますので、今後とも変わらぬご支援、ご指導を賜りますよう切にお願い申し上げます。



舎人あかしあ園 総合施設長 市原 純哉

この度、社会福祉法人あいのわ福祉会の理事に就任させていただきました。私自身、法人と共に 30 年、現場での経験や学びをいただきながら歩んでまいりました。これもひとえに、皆様からの日頃のご支援の賜物と深く感謝申し上げます。

これまで以上に皆様にご満足いただけるサービスを提供できるよう、より一層の努力を重ねてまいります。

今後とも、変わらぬご指導ご鞭撻を賜りますよう、心よりお願い申し上げます。



花畑あかしあ園 施設長 内田 知子

この度、花畑あかしあ園施設長を拝命しました。これまで支えて下さったご利用者・ご家族・地域の皆様、そして職員の皆様に改めて感謝申し上げます。

ご利用者・ご家族の皆様の想いに寄り添い、皆様にとって「大切な場所」であり続けられるよう、仲間と共に一つひとつ、そして一日一日を大切に、日々精進してまいります。

ご迷惑をお掛けすることも多いかと思いますが、あいのわ福祉会、そして花畑あかしあ園がより発展していけるよう精一杯尽くしてまいります。今後ともご指導、ご鞭撻のほどよろしくお願い申し上げます。



あいのわ支援センター 施設長 中出 敦子

本年度よりあいのわ支援センターの施設長を拝命しました。あいのわ支援センターは、共同生活援助、短期入所、居宅介護、相談支援と多様な事業運営を行う事業所です。所属している職員はそれぞれ、担当事業も活動拠点も異なりますが、全ての事業がご利用者の地域生活支援に繋がります。それぞれの事業が集結することで多機能だからこその生活全般にわたる幅広い支援を行うことができます。これまでの相談支援業務に従事した経験から思うことは、特別ではない、ありふれた日常生活があるということは、住みやすい暮らしが家庭や地域に整備されているということ、また、ご利用者の声を聴いて、一つひとつの日常生活が送れるよう支援する職員や支援者は重要かつ多大な労力が必要ということです。職員が一丸となって、皆様の日常の暮らしを支援できるよう、安心して生活できる地域づくりに尽力して参ります。どうぞ宜しくお願い申し上げます。



あいのわ支援センター 副施設長 阿部 紘司

4 月 1 日付であいのわ支援センター副施設長を拝命いたしました。

入職からこれまで多くの方々に支えられ、たくさんの学びや温かさをいただきました。3 月末まで所属していた神明障がい福祉施設でも、ご利用者、家族、地域や関係機関の皆様、職員と本当に多くの方々に助けていただきました。まずはこの場をお借りして、心より感謝申し上げます。

「今日より明日、明日より明後日」の思いを大切に、組織も個人も成長できるよう管理職としての重責を背負う所存です。そして、利用者の皆様とともに歩みを前に進められるよう精一杯尽くしてまいります。大変未熟な私ではございますが、ご指導のほどよろしくお願い申し上げます。

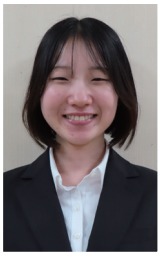
## 新規採用職員紹介



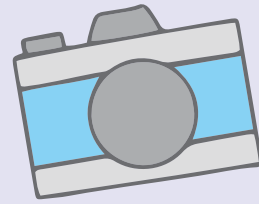
氏名：加村 萌  
所属：足立あかしあ園  
一言：前年度まであいのわ支援センターで非常勤職員として勤めていました。利用者の皆様がその人らしさを発揮して安心して生活を送ることができる環境作りを目指していきます。不慣れなことが多いと思いますが、職員の方々にご指導いただきながら精一杯頑張ります。よろしくお願いいたします。



氏名：土屋 陽香  
所属：竹の塚あかしあの杜  
一言：令和7年4月1日より竹の塚あかしあの杜きずな配属となりました。未経験で不安なことも多くありますが、先輩方にご指導いただきながら様々なことを吸収して、精一杯頑張っています。よろしくお願いいたします。



氏名：今井 彩鈴  
所属：竹の塚あかしあの杜  
一言：令和7年度4月1日から竹の塚あかしあの杜きずな配属となりました。初めてのことで不安もありますが、先輩方からご指導を受けながら、利用者の方がより豊かな生活が送れるような支援ができるよう頑張ります。これからよろしくお願いいたします。



投稿欄（俳句・川柳など募集中です）

落味噌の味ほろ苦き退職日 秋山 啓司

▼この一旬

「花散らす風待っているカメラマン」 森田 恵子

こぼれんばかりに咲き誇る満開の桜が一陳の風と共に舞い散る花吹雪は圧巻である。桜は散りやすく散りぎわが美しい。人の世の儚さのたとえの一つにもなっている。  
(秋山記)

後援会だより

令和7年2月～令和7年4月 敬称略・順不同

【特別会員】（1001万円）

竹の塚あかしあの杜きずな家族会

足立あかしあ園 保護者会

【一般会員・団体会員】（1003千円～5千円）

高島節郎、西村文雄

足立あかしあ園 保護者会

### 編集後記

令和7年度となり、あいのわ福祉会も新たな体制でスタートを切りました。本年度も法人、各施設の取り組みを広報誌「あいのわ」を通して発信して参ります。引き続き皆様の温かなご支援のほど、どうぞよろしくお願いいたします。  
(桑原記)



### 令和6年度 第4回理事会

日時 令和7年3月11日

議案

- ・令和7年度事業計画・予算に関する件
- ・第16期 理事長選出・常務理事選出・理事の追加選任に関する件
- ・第15期 評議員候補者の選任に関する件
- ・諸規程改正に関する件
- ・役員等賠償責任保険に関する件

### 令和6年度 第1回臨時評議員会

日時 令和7年3月11日

議案

- ・諸規程改正に関する件
- ・第16期 理事の追加選任に関する件