

# あいのわ

■発行者 社会福祉法人あいのわ福祉会  
理事長 橋本 弘

■連絡先  
〒121-0012 東京都足立区青井4丁目30番5号  
TEL:03-3849-1188 FAX:03-3849-7001  
URL <http://www.ainowa.or.jp/>

■印刷・作成  
足立区大谷田就労支援センター

足立あかしあ園 綾瀬あかしあ園 舎人あかしあ園 花畑あかしあ園 神明障がい福祉施設 足立区大谷田障がい福祉施設 竹の塚あかしあ園の杜 あいのわ支援センター

## 入所式



足立あかしあ園



綾瀬あかしあ園



神明福祉園



足立あかしあ園



花畑あかしあ園



神明福祉作業所



舎人あかしあ園

## 令和四年度を迎えて 理事長 橋本 弘

美しい新緑が芽吹き、自然の中の生命の息吹を実感できる季節となっております。しかし、まん延防止等重点措置は解除となったものの、変異型コロナウイルスによる感染の収束の目途はつかず、心安らかな日々はまだまだ先のことと思わざるを得ません。

本年度の施設運営も感染を予防することに最大の注意を払う必要があり、引き続き様々な制限を行わざるを得ず、ご利用者やご家族に負担を掛けざるえないことをお詫びいたします。

こうした中で始まった本年度ですが、7名の新しいご利用者と12名の新規採用職員を迎えて入所式が行われましたが、利用者の方々の期待にお応えする施設運営が求められていることを改めて職員が自覚したのではないかと思います。

3月に竹ノ塚駅が高架となりました。障がい者をめぐる福祉施策は21世紀に相当程度進展したと思いますが、今なお不備な部分も数多くあります。しかし、竹ノ塚駅は2005年の悲しい事故を契機に立体化に向けて動き出し、17年をかけて高架が実現しました。

私たちがこう在りたいという願いも粘り強く持続し、発信していくことが重要です。最初は小さい流れでも、少しずつ大きくなり、いつかはそれが現状を変えるものと信じます。

本年度も当分の間はコロナ禍を抜け出すことはできず、ストレスの多い日々が続きますが、皆様の心身のご健勝を祈念いたしましてご挨拶いたします。





#### 舎人あかしあ園

令和 4 年度の舎人あかしあ園には、新たに 1 名の方が入所されました。前年度に引き続き、新型コロナウイルス感染症に十分配慮し、所属グループフロアでの開催となりました。1 階ロビーには入所者の方のお名前を飾り、歓迎ムードのある装飾を施した壁紙を設置し、施設全体での歓迎の気持ちを表わしました。

父母の会や出身学校からの祝辞が読まれると、穏やかな表情で聴いておられました。先輩利用者方がお祝いの言葉とともに花束や記念品を渡すと、会場は暖かな雰囲気になりました。

新しい利用者の方を迎え、より一層一人ひとりの歴史・思い・生活・個性を大切に、夢や希望に向けた支援を、職員一丸となって取り組んでまいりたいと思います。（市原記）

## 入 所 式



#### 花畑あかしあ園

4 月 13 日に入所式を執り行いました。本年度 1 名の方を新規入所者としてお迎えし、総勢 27 名となりました。新型コロナウイルス感染症対策により、各グループリモートでの参加となりましたが、それぞれのグループで先輩利用者からの工夫を施した挨拶が行われ、温かい雰囲気の中、式が進んで参りました。新規利用者挨拶の際には、それまで手を握っていた相手がご家族から職員に変わり、これから始まる施設生活に向けて、新たな一歩を歩み始めました。開設 2 年目の花畑あかしあ園も、よろしくお願いいたします。（橋本記）



#### 足立あかしあ園

足立あかしあ園では、4 月 4・5 日の 2 日間に分け、令和 4 年度の入所式を執り行いました。本年度は A グループに 1 名、C グループに 1 名の方が新たに入所されました。グループ紹介でお名前を呼ばれると挙手や大きな声で返事をして、ご利用者の方々が場を明るくして緊張感を解いて下さり、入所者の方でも自身の抱負をはっきりと伝えて、会場から笑顔が多く見られる和やかな式典になりました。

本年度の足立あかしあ園は新たな顔ぶれを含め全 57 名で出発します。本年度もよろしくお願いいたします。（小松記）



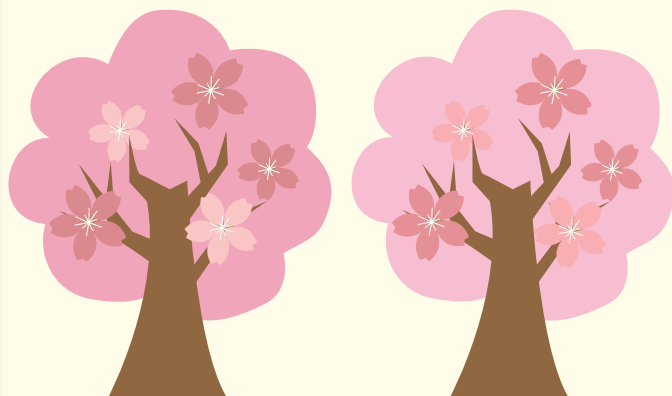
#### 綾瀬あかしあ園

4 月 6 日、綾瀬あかしあ園入所式を挙行し、1 名の新規入所者の方をお迎えしました。

前年度同様オンラインを活用して実施し、各グループにてテレビ等を繋ぎ、新規入所者の方からの挨拶、卒業校・父母の会からのメッセージ等をお伝えさせていただきました。

主役の新規入所者の方もはじめは緊張した面持ちでしたが、利用者の代表の方から「入所おめでとうございます。これから一緒に頑張りましょう。」とお伝えすると、次第に笑顔もみられていました。

多くの皆様のご理解・協力をいただき、今回も素敵な入所式を開催することが出来ました。（佐々木記）







#### 神明福祉園

感染防止対策の観点から、前年度に引き続き、各グループより代表者1～2名とグループ職員のみでの参列となりました。入場の際には少し緊張した面持ちでいらっしゃいましたが、先輩利用者の方からあたたかい歓迎のメッセージや花束贈呈などを受け、終始和やかな雰囲気の中でお迎えすることができました。

新しい環境で慣れない部分もまだまだあると思いますが、安心して通所いただけるよう、様々な取り組みや支援をさせていただきます。（阿部記）



#### 神明福祉作業所

神明福祉作業所の生活介護事業に1名の方が入所され、4月8日に入所式を執り行いました。本年度も感染症対策の為、生活介護事業の利用者・職員のみで開催しました。

足立区肢体不自由児者父母の会様、新利用者の卒業校の先生より温かいメッセージを頂き、新利用者から「頑張ります。よろしくお願いします」と緊張しながらも力強い抱負の言葉を頂きました。

4月4日から通所が始まり、作業や活動に頑張っており姿が見られています。今後も作業所での生活を通し、たくさんの経験や喜びを感じていただけるよう支援に努めて参ります。（會田記）

### 令和3年度 理事会報告

#### 第4回 理事会

（令和4年3月8日 ZOOM利用によるリモート開催）

- ・令和4年度事業計画及び当初予算に関する件
- ・令和3年度 積立金・積立預金の取崩しに関する件
- ・令和3年度 第1次補正予算に関する件
- ・第11期苦情解決第三者委員の選任の件
- ・居宅介護事業統合の件
- ・諸規定改正の件

### 新任・昇格管理職挨拶

あいのわ支援センター

副施設長 中出 敦子



住み慣れた場所、家族や仲間、地域の人たちと安心して過ごせる地域生活が送れるよう、今後も支援させていただきます。これまでの生活を支えていただき、お一人ひとりの生き方や考えに寄り添うことを学ばせていただきました。福祉サービスに求められるものは、サービス内容と、それに携わる人の人間性が同じ位、求められています。どの環境で生活したり働いたりしていくにも、他者から信頼を得られる人でありたいものです。また、自分自身も信頼できる人たちが周りにいることで、生活や仕事が安心して送れることに繋がります。互いを尊重し、共に住みやすい地域生活や職場を築けるよう、努めてまいります。ご指導、ご鞭撻のほど宜しくお願いいたします。



### 投稿欄（俳句・川柳など募集中です）

孫のいて 内輪の祝い 桜鯛 秋山 啓司

▼この一句

「子へのメモ書きて重しの柏餅」 矢次 洋平

柏餅を包む柏の葉は新芽が育つまで古い葉が落ちないので跡継ぎが途絶えないという縁起の良い食べ物として端午の節句に合わせて食べるようになったそうでもっちりとした食感と葉の香りがほのかに口に広がるおいしい伝統和菓子です。（秋山）

### 後援会だより

令和4年1月～令和4年3月 敬称略・順不同

【一般会員・団体会員】（1口3千円～5千円）

西村文雄、重田久美子

【寄付者】

おもちゃ図書館ほけつと

匿名

### ●後援会加入のおねがい●

当法人の事業及び運営施設の発展を願い、財政的な援助をしていくことを主として後援会活動を行っております。

一人でも多くの方々にご賛同いただき、後援会への加入ご支援をお願い致します。

申し込み・お問合せは後援会事務局  
電話（3849）1188まで



## 新規採用職員紹介



氏名：中村 栄一  
所属：綾瀬あかしあ園  
一言：4月より綾瀬あかしあ園に配属となりました。3月までは足立あかしあ園で非常勤として3年間務めておりました。これまで学んだことを活かし、新たに学びながら、利用者の方々のより充実した生活に貢献出来るよう支援に励んでまいります。



氏名：古性 愛梨  
所属：竹の塚あかしあの杜  
一言：4月より竹の塚あかしあの杜に配属されました。福祉の経験はありませんが、持ち前の明るさと笑顔で関わり、一日でも早く利用者の皆様に安心していただけるような介助ができるよう、頑張っていきたいと思っております。



氏名：松本 乃杏  
所属：あいのわ支援センター  
一言：4月より配属となりました。これからたくさんの思い出をあいのわ支援センターの利用者の皆様と作っていきたく思います。以前は病院で看護補助として働いていました。施設での勤務は初めてですが笑顔を忘れず支援が出来るよう頑張ります。よろしくお願いします。



氏名：辻堂 清美  
所属：竹の塚あかしあの杜  
一言：3月から竹の塚あかしあの杜に配属されました。先輩職員より色々学び、知識と技術の向上を目指します。初心を忘れずに頑張っていきます。よろしくお願い致します。



氏名：春田 奏穂  
所属：足立あかしあ園  
一言：高校生の時に障がい者の方と関わったことをきっかけに自分にも何かお手伝いが出来たらと思い、あいのわ福祉会へ入職をしました。利用者の方の気持ちに寄り添った支援を行い、積極的にコミュニケーションをとっていきたく思っております。よろしくお願いいたします。



氏名：濱口 彩子  
所属：竹の塚あかしあの杜  
一言：竹の塚あかしあの杜に配属となりました。これから支援員として精一杯頑張りたいです。日々学びながら成長したいです。皆様には何かとお世話になる事がありますが、温かい目で見守って頂けると幸いです。どうぞよろしくお願いいたします。



氏名：松丸 和樹  
所属：足立あかしあ園  
一言：4月1日より、足立あかしあ園に配属となりました。綾瀬あかしあ園で実習を行い、ご利用者の視点に立った支援を学び、自分が持っていた考えと一緒にあった為、入職致しました。まだまだ経験が浅く、ご不便をおかけしてしまうと思いますが、精一杯頑張りますのでよろしくお願いいたします。



氏名：大矢 彩佳  
所属：竹の塚あかしあの杜  
一言：4月より、竹の塚あかしあの杜のきずな配属となりました。私が福祉の仕事に就きたいと思ったきっかけは、学生時代に障がい者の方と交流があり、障がいの事を知りました。障がいの知識や支援を習得し、人の痛みを理解できる支援員を目指します。



氏名：酒井 康太郎  
所属：足立区大谷田障がい福祉施設  
一言：4月から足立区大谷田障がい福祉施設で勤務させていただくことになりました。私の目標は、利用者の皆様に寄り添い、共に考えることができる支援員になることです。皆様と共に成長していきたいです。頑張ります。よろしくお願いいたします。



氏名：村山 雪絵  
所属：神明障がい福祉施設  
一言：神明福祉作業所に配属となりました。3月まで足立区大谷田就労支援センターで非常勤職員として勤務していました。休日は掃除をして、綺麗になった家で晩酌する事がマイブームです。私の取柄は明るさで、利用者の方、職員と楽しく仕事をしたいです。宜しくお願い致します。



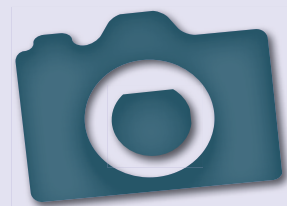
氏名：川島 恵美子  
所属：竹の塚あかしあの杜  
一言：竹の塚あかしあの杜で3年半、非常勤職員として働き4月から常勤職員として新たにスタートすることとなりました。先輩職員の皆様に教えて頂きながら、利用者の皆様の日々の笑顔を守るように寄り添った支援を心掛けていきたいです。よろしくお願いいたします。



氏名：山口 竜司  
所属：神明障がい福祉施設  
一言：前年度まで綾瀬あかしあ園で非常勤職員として従事しており、本年度より神明福祉園に配属になりました。以前は主に高齢者の相談支援を行っておりました。高齢者支援とは異なり戸惑いもありますが今までの経験を活かして頑張ります。宜しくお願い致します。



氏名：山本 さより  
所属：竹の塚あかしあの杜  
一言：竹の塚あかしあの杜で3年間非常勤として勤務し、4月から常勤として引き続き働かせていただく事になりました。今までの経験を活かしつつ、先輩方を見習うべき行動を吸収して利用者の方々が笑顔で安心して生活が送れるよう日々頑張っていきたいです。宜しくお願い致します。



### 編集後記

長らくコロナ禍の中ですが、令和4年度もスタートしました。広報誌「あいのわ」を通して明るいニュースを皆様にお知らせしていきたいと思っております。本年度も1年間、広報誌「あいのわ」をご愛読いただきますよう、お願い申し上げます。(桑原記)