

ふおらんであったかい冬を過ごしませんか？

ふおらの新メニューのご紹介です。この度、ふわふわミルク増し増しな“ミルクフォームアイ斯拉テ”が新登場。更に、ホットカフェオレが美味しくなってリニューアル。イタリア製コーヒーマシンで作られる贅沢なミルクの口当たりが心も体もホッとさせる一品です。



冬らしさ満点のメニューポスターも登場。季節に合わせた店内装飾にも注目です。

防災訓練報告

- 10月 不審者対応訓練 (不審者対応に関する動画教材を使用し、対応方法の確認を行いました)
- 11月 避難訓練 (火災を想定した避難訓練を実施しました)
- 12月 水害対策訓練 (タンカを使用し、階段での利用者の方の避難訓練を実施しました)

研修参加報告

- 10月 東京都社会福祉協議会「チームリーダー研修」「中堅職員研修」
- 11月 東京都社会福祉協議会「チームリーダー研修」 都通研「重症心身障害児者の食事支援研修」
- 12月 東京都社会福祉協議会「初任者研修」

実習生受け入れ報告

- 09月 東京福祉専門学校(相談援助実習)
 - 10月 東京未来大学福祉保育専門学校(保育実習)
 - 12月 東京福祉専門学校(保育実習)
- 感染予防対策を行いながら
引き続き、実習生の受け入れを行っています。



保育実習生は音楽クラブで特技のピアノを披露してくれました。

施設月間予定

- | 1月 | 13日(水) 理美容 | 15日(金) 成人を祝う会 | 20日(水) クラブ |
|----|------------|---------------|------------|
| 2月 | 3日(水) クラブ | 10日(水) 理美容 | 17日(水) クラブ |
| 3月 | 3日(水) クラブ | 10日(水) 理美容 | 17日(水) クラブ |
- 感染症の状況により
変更となる場合があります。

編集後記

「旅行や季節行事といったイベントに的をしぼり、長文で構成された広報誌」そこからの転換を試みて、今回で3号目となります。相変わらず、何を伝えたいのか、これで伝わるのか、自問自答を繰り返しながらの作成ですが、少しでも「綾瀬あかしあ園らしさ」を感じてもらえると嬉しいです。

広報担当 塩賀



社会福祉法人あいのわ福祉会

Social Welfare Juridical AINOWA Organization

Ayase River Times

みんなで「ほっと、いっしょに、いきいきと」
安心・信頼を大切に、共に考え・学び、お互いの自己実現を目指します。

学生さんたちとリモートでGO！

東京福祉専門学校ソーシャルワーク学部の実習授業に参加しました。「地域連携プログラム」という学生の方が福祉の現場の課題を知り、その解決方法を考えるという授業です。

今回は、感染症の影響で利用者の方達の外出が制限されているという課題に対して、学生が替わりに外出し、リモートで外出気分を味わってもらうという解決策を提案、第一弾、二弾と、二回に分けて実行してもらいました。

盛り上がりを見せる 打合せ風景



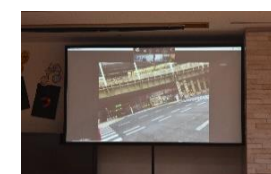
数日に分けて、打合せも入念に行いました。
あそこに行きたい、あれをしてみたい、等々の意見に
学生の方達も真剣に向き合って、一緒に考えます。



いざ、 リモート外出へ



紅葉色づく公園。



浅草駅周辺もぶらり。

第一弾の行き先は「東京ミズマチ」。当日は、学生がミズマチへ向かい、ウィンドウショッピングを楽しんだり、川沿いを散策したり、観光スポットだけではなく、街ブラ体験を臨場感たっぷりに行いました。第二弾の様子は、次号にてご報告させていただきます。

手元に花を咲かせる名品、登場。

専用オイルで植物を保管する「ハーバリウム」の技法を用いて、手元に花を咲かせるボールペンが完成しました。Cグループにて制作し、ふぉらんにて販売していますので、是非手にとってみてください。



手元が華やぎ、心地よい気持ちにさせてくれます。



利用者の方達が丹精込めて育てあげた花々が使われています。



大きな花は押し花加工を施し、華やかな「花しおり」になっています。

エコな一点もの出来ました。

近頃、注目を浴びている「エコバッグ」。Aグループにてオリジナルトートバッグの作成、販売を始めました。アクセントに利用者の方が描いたイラストが描かれています。



様々なデザイン、カラー、サイズ。きっとお気に入りの一つに出会えるはず。



イラストは、可愛らしさや、カッコよさをイメージして描きます。



ミシンも慎重に、そして丁寧に、心を込めて、かけていきます。

頭の運動、手の運動。

Bグループでは、紙飛行機作りを行いました。集中して折り紙を折る動作、そして、折った飛行機を投げる動作と、頭と身体を存分に活用した活動となりました。



一斉に飛び立つ紙飛行機はまさに圧巻。



活動に限らず、日頃から折り紙を折られる方も。



昼食で使用する卓上ゴミ箱も、チラシを折って、各グループにお届け。

リモートハロウィン開幕。

CグループとDグループの合同活動では、パソコンでお互いの活動室を繋ぎ、ハロウィンイベントを行いました。個々に思い思いの仮装をし、スクリーン越しにファッションショー。その後は、ハロウィンに合わせた楽曲でダンスを披露しました。



大きなスクリーン越しに、交流を楽しみます。



ハロウィンらしいオレンジカラーが、雰囲気をもっと盛り上げてくれます。

創作の裏側、大公開！

季節に応じた玄関飾りを作成されているDグループの皆さん。今回は10月の作品「りんごの木」が出来るまでをご紹介します。



紙粘土をりんごの形に丸めます。



色選びも入念に行います。



葉っぱを一枚一枚貼り付けます。



着色は筆を使って丁寧に仕上げます。



華やかな「りんごの木」の完成です。



実は……。

綾瀬あかしあ園で、創作と言えばDグループ、と思われるがちですが、実はCグループも作品作りを行っています。



写真は、正月飾りの熊手。圧巻の大きさ、ご利益も沢山ありそうな作品です。

フェイスガード納品！

Bグループ特製フェイスガード。子ども食堂など地域公益活動と一緒に取り組まさせていただいている、むつみ会様に多数納品させていただきました。



その場で着用していただきました。作り手冥利に尽きるひと時です。