



もっちりもっちり

春号



発行元: 社会福祉法人あいのわ福祉会 竹の塚あかしの杜 広報委員会

〒121-0813 東京都足立区竹の塚7-19-11 TEL: 03-5654-7731(代) FAX: 03-3859-6655

発行責任者: 太田 則子

施設長より

施設前のあかしの木の枝の穂先が、きれいな黄色に色づき春の訪れを感じるようになりました。

平成29年4月は、社会福祉法人改革がいよいよ現実のものとなり、あいのわ福祉会の編成も再編することとなります。この改革は、社会福祉法人により公共性、透明性、地域貢献性を大きく課していくものです。振り返れば、平成15年に支援費制度が開始されて以降、障害者自立支援法、障害者総合支援法と次々と行われる法改正に現場は振り回されましたが、今度は運営主体である社会福祉法人自体の改革となる流れとなりました。ここ数年の内には、介護保険との統合が見込まれています。そもそも財源が税である障害者福祉と保険料負担による介護保険とは、財源も考え方も大きく異なりますので、その統合となると障害者支援の現場は、より複雑な変化を遂げるのではないかと予想されます。ご家族の高齢化が大きな課題となっている今、最近の国の社会福祉施策のキャッチフレーズである「我が事、丸ごとの地域共生社会の実現」の現実化を待つばかりです。

私事、平成18年自立支援法の施行と共にあいのわ福祉会に入職し、お世話になってまいりましたが、本年度をもって退職することとなりました。この間、多くの利用者様、地域の皆様、ご家族の皆様、何より真摯な若い職員の姿に支えられ、育てられ、11年間勤務することができました。この間に皆様から賜りました身に余るご厚情に心より御礼申し上げます。ありがとうございました。(記 太田)

下の写真は、先日の「ひな祭り」の様子です。たまたま私の誕生日でもあったということで、皆さんで事務所まで来て誕生日の歌をプレゼントしてくださいました。とても思い出深い出来事となり、嬉しく聞かせていただきました。



ボランティアさん募集

年齢・性別・経験は問いません。
興味のある方、楽しみたい方、24時間
365日募集しています。



短期入所 なごみより

日頃より、短期入所『なごみ』をご利用頂きまして誠にありがとうございます。

寒い日が続いていましたが、段々と心地良い風になり、春を感じさせる時期になってまいりました。

1, 2月ではインフルエンザや感染性胃腸炎が流行ってしまい、ご利用予定の利用者の方には大変ご迷惑をおかけ致しました。最近では利用者、支援員共に体調不良者も減ってきていますので、ご予約のお問い合わせをお待ちしております。



少しながらですが、『なごみ』の居室紹介をしたいと思います。

なごみの目標としている【いつも安心、いつも快適】を目指し、27年度より低床ベッドを導入しています。従来のベッドより低く下げることが出来ますので、ご家庭で過ごしている時と同じ高さや布団のようにも調整が可能となりました。



少しずつですが、快適に過ごせるよう職員一同努力していきますので今後とも『なごみ』をよろしく願います。(記 宇田川)



専門職より～看護師編



その飲み物、砂糖何本？

コンビニに行くと色々な飲み物が売っていますね。冬場はたださえ太りがち。ダイエットが気になる時にゼロカロリーの飲み物だと安心していませんか？しかしまったくゼロではありません。厚生労働省の栄養表示基準によると、「カロリーオフ」は100mlあたり20kcal以下、「ノンカロリー」なら100mlあたり5kcalのエネルギー量があります。ですので500mlのカロリーオフ飲料は100kcal、ゼロカロリー飲料でも24kcalのエネルギー量があります。飲み過ぎるとそれなりのカロリーになりますね。

では、よく飲むジュースに含まれる砂糖の量、どれくらいだと思いますか？スティックシュガー(2g)の本数で少ない順から挙げていきましょう。

ブラックコーヒー(0本)、野菜ジュース(3本)、ヤクルト等の乳酸菌飲料(4本)、コーヒー牛乳小(6本)コーヒ牛乳大(8本)濃縮還元リンゴジュース(9本)、濃縮還元ぶどうジュース(10本)、サイダー(13本)、ヨーグルトドリンクパック(14本)、コーラ、(14本)、果実系炭酸飲料(16本)。

飲むとおいしい炭酸飲料ですが、砂糖の量は32g！
飲み過ぎに注意するのはお酒だけではなく。美味しいジュースも、量と回数を考えながら飲んで、元気に毎日過ごしましょう
(記 藤井)

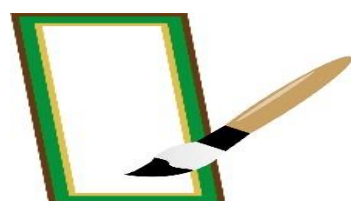
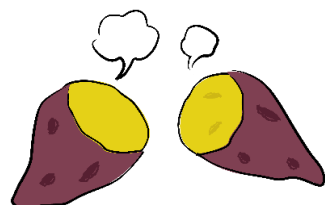
編集後記

寒さも少しずつ和らぎ、そろそろ桜の開花のお話も出てくる季節になりました。今年度もあとわずか。それぞれの場所で、また新たな出会いが待っていることでしょうね。
1年間ありがとうございました。
(記 杉山)

通所支援 のぞみより

Aグループ

Aグループでは、年度末に頂いた薩摩芋でアイスと巾着を作り、グループとしては今年初めての調理で皆さん楽しんでます。今年も書き初めを行い「2017の目標」をテーマに各々の思い思いで書き初めを楽しんでいます。(記 山口)



Bグループ

最近Bグループでは、DVD観賞に「血液型くん」というDVDを観賞しています。それぞれの血液型の特徴をアニメにしたものであり、利用者さんと職員で同じ血液型同士で話が大変盛り上がっています。毎月観賞するのがみなさんとても楽しみな様です。

またBグループは時々出前を取ります。みなさん出前まで待ちきれない方が多く、昼食後はメニューを見ながら過ごし、この時に「今回はハンバーグ♪私はお寿司♪釜飯もいいな〜♪」などと利用者さん職員一同大盛り上がりで、出前の日をとても楽しみにしています。

またCグループと合同でビニール傘にシールを貼ってデコレーションの傘を作成しました。自主生産品として検討中で、みなさん個性豊かな作品が仕上がりました。(記 石田)



Cグループ

「お正月の行事と言えば何？」グループのみなさんで考え、福笑い、双六、書き初めを行いました。福笑いのパーツと双六の内容も、みなさんで考えて作りして、Cグループオリジナルの物となりました。出来上がった双六を見たみなさんの顔は、にっこり素晴らしい笑顔に！双六では、お手製のサイコロを転がし「隣の人と握手する」「ドラえものの歌を歌う」のマスを止まり、少し照れていたりと大笑いしたり、とても盛り上がった行事となりました。書き初めでは、好きな言葉や目標、筆をしっかりと握り、思い思いに書いていました。今年1年も皆様にとって素晴らしい1年となりますように！！(記 二宮)



施設入所支援 きずなより

2月26日(日)、きずな2F、3F対抗スポーツ大会を行いました。内容は「借り物競争+パン食い競争(パンではない人もいたのでタイトルは”物取り競争”でした。)」。

スタート地点で借り物のお題の書いてある札を取り、廊下を通過して食堂へ向かいます。そこで待機している人たちからキャラクターの帽子やサングラス、おたま等々を拝借。中には「〇〇支援員」というお題もありました。探している物を手に入れたら、吊るしてあるパンやお菓子等を取ってゴールへ。熱いレースと応援が繰り広げられました。順位に応じた得点を合計した結果、僅差で3Fの勝利となりました。しかし、最後まで勝敗がわからない好勝負でした。

この企画は、利用者代表の方々が話し合いを重ね、進めてきました。当日は話し合いに参加してきたその代表の方々だけでなく、たくさんの笑顔があふれたイベントになりました。(記 落合)



1月25日に1日外出で、池袋に行ってきました。

昼食は、ビタースイーツへ行きました。ビュッフェ形式だったので皆さん何を食べようか迷いながらも、ご自身が食べたいものを選び美味しく召し上がっていました。お腹一杯になった後は、水族館に行きました。たくさんの魚を観て回り、「綺麗だね、可愛いね」と言いながらとても楽しそうにされていました。

移動時間が少し長くなってしまったこともあり、帰りは少し疲れた利用者さんもいらっしゃいましたが、「美味しいごはんを食べて、水族館にも行けて満足」と皆さんとても満足されていました。外出することで、良い気分転換が出来たのではないかと思います。(記 山本)

